

# MALBORGHETTO VALBRUNA

Mit der Natur auf  
„Du und Du“

Landschaft und Kultur, Vergangenheit und Gegenwart, Mensch und Tier, Essen und Trinken - im harmonischen Zusammenspiel spiegelt sich die reizvolle Vielfalt des italienischen Kanaltals rund um Malborghetto Valbruna wider.



Fort Hensel

Eine spannende Zeitreise

Seite 3



Puanina-Tour

Unterwegs von Alm zu Alm

Seite 4/5



Val Saisera

Naturkulisse und Kulturbühne

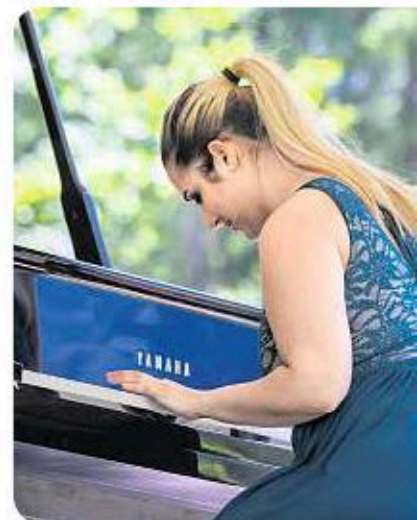
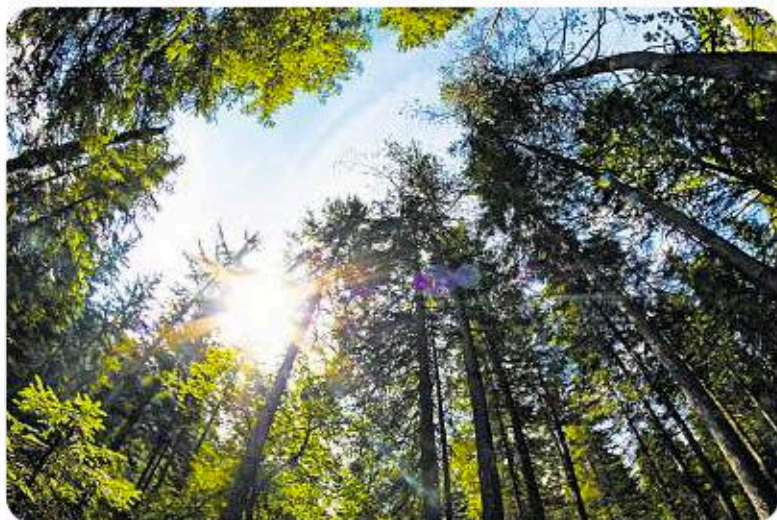
Seite 6/7











# The Forest Sound Track

Wälder und Berge rund um Tarvis bilden ein natürliches Naherholungsgebiet. Landschaftlich besonders reizvoll ist das Saisera-Tal oberhalb von Valbruna.

**Die Einheimischen** bezeichnen sie gern als „grüne Riesen“: jene großen Fichtenbäume, deren Holz über die seltenen Eigenschaften verfügt, um daraus Musikinstrumente zu fertigen. Resonanzholz nennt man es in der Fachsprache. Damit Musikinstrumente den ganzen Zauber der Noten zum Ausdruck bringen können, braucht es Bäume höchster Qualität. Die unberührte Natur des Saisera-Tals (Val Saisera) ist die Heimat dieser qualitativ hochwertigen Bäume. Um die Magie spürbar zu machen, die von diesen sanften Riesen ausgeht, wurde der Themenwander-

weg „The Forest Sound Track“ eingerichtet.

Der Weg hat mehrere Startplätze, von denen man losgehen kann. Wer den „Forest Sound Track“ zur Gänze erleben möchte (hin und retour rd. 11 km), beginnt im Ortskern von Valbruna, in der Nähe des Hotels Saisera. Wanderer können aber auch bei der „Saisera Hütte“ (8 km; mit großem Parkplatz), beim Bergbauernhof „Agriturismo Prati Oitzinger“ (5,5 km) oder bei der „Locanda Montasio“ (3,6 km) einsteigen und so in kleineren Etappen die Schönheit des Weges genießen. Zielpunkt ist ein wun-

derschöner, faszinierender Fichtenwald, der Wald der Resonanzfichten, unmittelbar unter den steilen Felswänden des Nabois Piccolo. Hier kann man anhand von Informationstafeln allerlei Wissenwertes über die Eigenschaften dieser Bäume und die komplexe Kunst des Geigenbaus erfahren. Die oft mehrere hundert Jahre alten Fichten bieten das ideale Holz, um daraus Musikinstrumente wie Geigen, Bratschen, Celli, Gitarren, Cembali, Klaviere und viele andere mehr herzustellen. Jeden Tag erklingen in Theatern und Konzertsälen auf der ganzen Welt Musikinstrumen-

te, die aus diesem speziellen Resonanzholz gebaut wurden.

Der Themenwanderweg ist gut beschriftet und mit Wanderausrüstung und gutem Schuhwerk für jedermann leicht zu begehen. Ein Erlebnis für Groß und Klein! Lediglich auf dem Rückweg nach Valbruna erfordert ein abschüssiger Forstweg etwas erhöhte Aufmerksamkeit.

**Tipp:** Nach dem Regen lohnt es sich einige kleine Rinnsale barfuß zu durchwaten. Bei Starkregen jedoch sollte man den Zugang auf dem Weg ab der „Locanda Montasio“ meiden.

## Essen & Schlafen:



### AGRITURISMO PRATI OITZINGER

Prati Oitzinger - Val Saisera - Valbruna  
+39 0428 60224, +39 393 4185381  
info@agriturismopratioitzinger.it  
www.agriturismopratioitzinger.it

**Tipp:** Wir organisieren Kurzausflüge mit Pferdekutschen oder -schlitten.



### BAR SAISERA HÜTTE

Val Saisera - Valbruna  
Tel. +39 335 7915811  
saiserahutte@valbrunaitaly.com

**Tipp:** Nach vorheriger Reservierung Ausflüge in Natur und Geschichte mit fachkundigem Führer. Und im Sommer „Breakfast in Yoga“: Jedes Wochenende Frühstück mit morgendlichem Yoga-Unterricht.



### BAR TRATTORIA JOF DI MONTASIO

Val Saisera - Valbruna  
Val Saisera 73  
Tel. +39 338 6333637  
barbara.martinz@yahoo.it

**Tipp:** Großer Kinderspielplatz inmitten der Natur.



Im Saisera-Tal, im Wald der Resonanzbäume, geht alljährlich ein viel beachtetes Musikfestival über die Bühne

## Festival Risonanze

„Die Musikinstrumente zurück an ihren Ursprungsort zu bringen, war der Grundgedanke, der uns inspirierte, das Festival Risonanze ins Leben zu rufen“, sagt Alberto Busetini, der künstlerische Leiter. Und so erklingen die Instrumente jedes Jahr im Wald bei Valbruna und verbreiten ihren magischen Klang zwischen den Resonanzbäumen, die mit ihrem Holz den wertvollen Werkstoff für deren Herstellung liefern. „Alles andere als still nimmt der Wald die Töne auf und gibt die Vibrationen wieder, die Teil seiner eigenen Geschichte sind“, betont Busetini.

Im Rahmen der einzigartigen

Konzerte, die in freier Natur unter dem schützenden Schirm der Baumkronen stattfinden, verschmelzen musikalische Töne, Farben und Düfte mit der Landschaft. Dem Zuhörer bietet sich solcherart ein unvergleichliches künstlerisches und musikalisches Erlebnis. Darüber hinaus wartet das Festival mit einem vielfältigen Programm auf. Neben den Konzerten gibt es Theateraufführungen, Workshops für Kinder, geführte Wanderungen, Mountainbike-Touren, Aktivitäten im Wald, Ausstellungen, Vorführungen zum Instrumentenbau, Installationen mit elektronischer Musik sowie Treffen mit Künstlern.



**MALBORGHETTO VALBRUNA**  
TOURISMUSBÜRO

Via Bamberga 52, Malborghetto (UD)  
+39 0428 64970, info@visitvalcanale.it

www.risonanzefestival.com

Follow us on:



## Abschnitt Saisera

Der 2012 eröffnete Themenpark „Abschnitt Saisera“ informiert über die Geschehnisse des Ersten Weltkriegs an diesem Frontabschnitt. Hier im Saisera-Tal, in der Gemeinde Malborghetto Valbruna, können Besucher entdecken, was von der Linie „Vordere Saisera“ im Karnaltal, das zur damaligen Zeit zum Habsburgerreich gehörte, geblieben ist. Österreichisch-ungarische Truppen hatten sie während des Konflikts als eine von zwei Verteidigungslinien errichtet, um einem möglichen italienischen Angriff aus dem Dognatal entgegenzuwirken.

Der Themenpark lässt sich auf einem grün, blau und rot markierten Rundweg erkunden. Am leichtesten zu begehen ist der fast ausschliesslich flach verlaufende grüne, dessen Ausgangspunkt sich in der Nähe des Parkplatzes der Montasio-Hütte (932



m) befindet. Der blaue Rundweg führt bis zum „Fuß Nabois“, einem großen Kanonengeschützstand in einer Höhle (1055 m). Der dritte Wegabschnitt (rot) führt weiter den Berg hinauf zum höchsten Punkt des gesamten Parks, zur „Geschützklaverne“, einem Geschützstand für Bergkanonen (1224 m).

Infos und Führungen: Davide Tonazzi, Tel. +39 328 7469682, amici@valbrunaitaly.com

## Altrememorie

Malborghetto Valbruna verfügt mit „Altrememorie“ im Saisera-Tal über einen sich ständig erweiternden Kunstpark, der die Kreativität internationaler Künstler in den Dialog mit der Natur und der örtlichen Geschichte einbezieht. Heute entstehen Installationen zeitgenössischer Kunst an denselben Orten, an denen vor mehr als 100 Jahren junge Menschen aus ganz Europa Konflikt Räume errichteten.

Der Park entwickelt sich auf einem etwa drei Kilometer langen Weg vom Dorf Valbruna bis zum Agriturismo-Betrieb Prati Oitzinger. An jenen Stellen, an denen die Schützengräben des Ersten Weltkriegs standen, nehmen heute kreative, aufstrebende und unterschiedliche Energien Gestalt an, die zusammen einen beispiellosen künstlerischen Weg bilden und eben „andere Erinnerungen/altre memorie“ erzeugen.



Die Führungen durch den Park „Altrememorie“ finden jeden Donnerstagmorgen um 10 Uhr mit Treffpunkt beim Alimentari Fiorini in Valbruna statt. Die einfache Wanderung dauert ungefähr eine Stunde.

Informationen und Reservierungen (erforderlich): Fremdenverkehrsbüro Malborghetto Valbruna, Tel. +39 0428 64970, info@visitvalcanale.it

# Hotels



## ALBERGO RISTORANTE ALL'ORSO

Bagri di Lusnizza, Via Borgo Alto 12  
+39 0428 60087  
info@hotel-orso.it  
www.hotel-orso.it



## ALBERGO RISTORANTE LA BAITA

Malborghetto, Via del Forte 18  
+39 0428 41959  
info@hotel-labaita.com  
www.hotel-labaita.com



## ALBERGO BAR VALCANALE

Malborghetto, Piazza Palazzo Veneziano 7  
+39 0428 60063  
albergovalcanale@gmail.com  
www.albergovalcanale.it



## ALBERGO PICCHIO NERO

Valbruna, Via Alpi Giulie 1  
+39 0428 60002  
info@picchionero.it  
www.picchionero.it



## ALBERGO DIFFUSO FORT HENSEL

Malborghetto, Via Superiore 4  
+39 0428 41888, +39 348 2713157  
info@adforthensel.it  
casaoberrichter@gmail.com  
www.wadforthensel.it



## ALBERGO RISTORANTE SAISERA

Valbruna, Via Alpi Giulie 38  
+39 0428 40305, +39 348 0910918  
info@hotelsaisera.com  
www.hotelsaisera.com



## ALBERGO RISTORANTE VALBRUNA INN

Valbruna, Via Alpi Giulie 2  
+39 0428 660554  
info@valbrunainn.com  
www.valbrunainn.com

# Restaurants, Trattorien, Pizzerien



## RISTORANTE CASA OBERRICHTER

Malborghetto, Via Superiore 4  
+39 0428 41888, +39 340 3480752  
casaoberrichter@gmail.com  
oberrichtercasa@gmail.com  
www.casaoberrichter.com



## RISTORANTE LA BAITA DEI SAPORI

Valbruna, Val Saisera s.n.  
+39 0428 660493  
info@labaitadeisapori.com  
www.labaitadeisapori.com



## RISTORANTE RIO ARGENTO

Ugovizza, Via Pontebbana 4  
+39 0428 60038  
www.riocardito.it



## ANTICA TRATTORIA DA GIUSI

Malborghetto, Via Bambergia 19  
+39 0428 60014  
info@dagiusti.it  
www.dagiusti.it



## TRATTORIA AQUILA NERA

Malborghetto, Via Bambergia 41  
+39 0428 60010



## PIZZERIA DA GENNARO

Ugovizza, Via Pontebbana 23  
+39 0428 820055  
giangi0104@gmail.com  
www.barpizzeriadagennaro.it



## PIZZERIA STAZIONE LUSSARI

Camporosso, Via Frassinelle 21  
+39 347 9986158  
ichirico@alice.it



## BAR RISTORANTE ALLA VECCHIA STAZIONE

Ugovizza, Via Stazione 11  
+39 327 4329604  
vecchiastazione18@gmail.com

Weitere Unterkünfte & Lokale finden Sie unter:

[www.visitvalcanale.it](http://www.visitvalcanale.it)

## Käserei von Ugovizza/Uggowitz

Genossenschaft Agricoltori Valcanale Soc. Coop. Agr.

Seit 1967 verarbeitet die Genossenschaft Milch aus dem Kanaltal, von Bauernhöfen, deren Bewohner bis heute mit viel Einsatz und Leidenschaft den Rohstoff für Kanaltaler Bergkäse liefern, um dessen typische Eigenschaften zu bewahren. Ihre Arbeit verrichten die Bauern jeden Tag in einer gesunden Umgebung. Und die Sennerinnen und Senner verarbeiten die Bergmilch zu würzigen, hochwertigen Käsesorten mit einmalig schmack-

haften Bergaromen. Kommen Sie auf eine Kostprobe vorbei und probieren Sie „Latteria Valcanale“-Käse, Montasio g.U. PDM, Ricotta, Stracchino, Mozzarella, Burrata, Joghurt oder auch das hausgemachte Eis!

Ugovizza, Via Pontebbana 24  
+39 0428 64942, info@caseificiougovizza.it  
www.caseificiougovizza.it



### ÖFFNUNGSZEITEN:

Sommer: 15. 6. -15. 9.: Mo., 9-13 & 15-18 Uhr;  
Di bis Fr., 9-13 & 15-19 Uhr; Sa., 9-19 Uhr;  
So. und Feiertage: 9-12.30 & 15.30-18.30 Uhr.  
Winter: 16. 9. -14. 6.: Mo., 9-13 Uhr;  
Di.-Do., 9-12.30 & 15-19 Uhr; Fr. und Sa., 9-13 & 15-19 Uhr;  
Sonn- und Feiertage: 9-12.30 & 15.30-18.30 Uhr.